



**Panteia**

Research to Progress

Research voor Beleid | EIM | NEA | IOO | Stratus | IPM

# **Compensatie effecten coronacrisis**

## **In het zorgvervoer**

Zoetermeer, 27 maart 2020

De verantwoordelijkheid voor de inhoud berust bij Panteia. Het gebruik van cijfers en/of teksten als toelichting of ondersteuning in artikelen, scripties en boeken is toegestaan mits de bron duidelijk wordt vermeld. Vermenigvuldigen en/of openbaarmaking in welke vorm ook, alsmede opslag in een retrieval system, is uitsluitend toegestaan na schriftelijke toestemming van Panteia. Panteia aanvaardt geen aansprakelijkheid voor drukfouten en/of andere onvolkomenheden.

The responsibility for the contents of this report lies with Panteia. Quoting numbers or text in papers, essays and books is permitted only when the source is clearly mentioned. No part of this publication may be copied and/or published in any form or by any means, or stored in a retrieval system, without the prior written permission of Panteia. Panteia does not accept responsibility for printing errors and/or other imperfections.

# Inhoudsopgave

|                 |   |           |
|-----------------|---|-----------|
| <b>1</b>        | <b>Inleiding</b>  | <b>4</b>  |
| 1.1             | Aanleiding  | 4         |
| 1.2             | Vraagstelling   | 4         |
| 1.3             | Afbakening  | 4         |
| 1.4             | Leeswijzer  | 4         |
| <b>2</b>        | <b>Methodologie</b>   | <b>5</b>  |
| 2.1             | Onderzoeksaanpak  | 5         |
| 2.2             | Deskresearch  | 6         |
| 2.3             | Enquête   | 6         |
| 2.4             | Interviews  | 7         |
| <b>3</b>        | <b>Resultaten</b>   | <b>8</b>  |
| 3.1             | Kostenaandelen  | 8         |
| 3.2             | Basisvergelijking   | 8         |
| 3.3             | Variant 1: Aandeel vaste kosten ten gevolge van tijdelijke noodmaatregel overbrugging voor werkbehoud | 11        |
| <b>4</b>        | <b>Conclusie</b>  | <b>13</b> |
| <b>Bijlagen</b> |   | <b>14</b> |
| Bijlage 1       | Vragenlijst enquête   | 14        |
| Bijlage 2       | Resultaten enquête  | 17        |



# 1 Inleiding

## 1.1 Aanleiding

Donderdag 13 maart 2020 heeft KNV een persbericht uitgestuurd waarin ze de noodklok luidt: 'Zorgvervoer bezwijkt onder coronacrisis'. In dit persbericht geeft KNV aan dat het vervoer dat als direct gevolg van de coronacrisis uitvalt, gewoon moet worden vergoed. "Het lijkt ons niet meer dan redelijk en billijk dat daar waar ritten door deze onvoorziene corona-situatie uitvallen, deze tegen in ieder geval 80% van het normale tarief aan de opdrachtgevers worden gefactureerd", zegt KNV-voorzitter Bertho Eckhardt. KNV geeft in dit persbericht aan een onafhankelijk onderzoeksbureau in te schakelen om dit percentage te objectiveren. Vandaar dat Koninklijk Nederlands Vervoer, Sociaal Fonds Mobiliteit, FNV en CNV aan Panteia opdracht hebben gegeven om te onderzoeken welk deel van de kosten werkelijk doorlopen terwijl ritten wegvallen door het coronavirus.

De resultaten van dit onderzoek worden door sociale partners gebruikt ter onderbouwing van de stelling dat een groot deel van de omzet gefactureerd en betaald moet blijven worden als vervoer door het coronavirus niet doorgaat. Dit met als doel het overeind houden van de zorgketen, waar zorgvervoer een onderdeel van is, om zo ook na de crisis mensen per zorgvervoer te kunnen blijven vervoeren.

## 1.2 Vraagstelling

De sociale partners hebben aan Panteia, als onafhankelijk onderzoeksbureau, gevraagd te onderzoeken welk percentage van de totale kosten vaste kosten betreft. Het gaat dus om die kosten die doorlopen, terwijl het vervoer stil staat als gevolg van de coronacrisis.

## 1.3 Afbakening

Het onderzoek richt zich op het zorgvervoer in de taxisector. Onder het zorgvervoer vallen het vervoer gerelateerd aan de jeugdwet, vervoer met betrekking tot dagbesteding, leerlingenvervoer, cliëntenvervoer, regio/WMO-vervoer, Valys vervoer en vervoer zorgverzekeraars. De consumentenmarkt (straattaxi), het zakelijke vervoer en het huisartsenpost-vervoer (HAP) blijven buiten beschouwing.

## 1.4 Leeswijzer

In hoofdstuk 2 wordt de onderzoeksmethode beschreven. In hoofdstuk 3 zijn de resultaten opgenomen en in hoofdstuk 4 staan de conclusies en aanbevelingen.



## 2 Methodologie

In dit onderzoek hebben we twee kostenvergelijkingen gemaakt. Uitleg over de methodiek van deze kostenvergelijkingen is in paragraaf 2.1 opgenomen. Voor invulling van de cijfers maken we gebruik van drie onderzoeksmethodes: deskresearch, enquête en interviews. In paragrafen 2.2 tot en met 2.4 wordt dit verder toegelicht. Het onderzoek is uitgevoerd in de periode van 17 tot en met 27 maart 2020.

### 2.1 Onderzoeksaanpak

In dit onderzoek hebben we twee vergelijkingen gemaakt:

1. Basisvergelijking: Vergelijking van kosten in de taxibranche waarbij normaal vervoerd wordt ten opzichte van de kosten in de branche waarbij het vervoer stil ligt.
2. Variant 1: De basisvergelijking, maar dan met de steunmaatregelen vanuit het kabinet.

#### 1. Basisvergelijking

De basis voor het onderzoek vormen de kostenaandelen die we ook hanteren in de NEA-index. Per kostensoort wordt vervolgens bepaald of de kosten wegvallen of gedeeltelijk wegvallen als het vervoer stil komt te liggen als gevolg van de coronacrisis. Met andere woorden, er wordt per kostensoort onderzocht welk deel vaste kosten en welk deel variabele kosten betreft. Om een voorbeeld te geven, brandstofkosten vallen volledig weg als het vervoer stil valt en betreffen dus 100% variabele kosten.

Door vervolgens het kostenaandeel te vermenigvuldigen met het percentage vaste kosten, is het deel van de kosten te bepalen die doorlopen als het vervoer stilvalt. Deze kosten maken de taxiondernemers, ongeacht of er vervoer plaatsvindt, en hiertegenover zouden dus opbrengsten moeten staan.

#### 2. Variant 1

In deze variant wordt een zelfde kostenberekening gemaakt als in de basisvergelijking alleen wordt nu ook rekening gehouden met steunmaatregelen vanuit het kabinet. Deze steunmaatregel betreft de NOW-regeling, voor zover deze nu bekend is.



### **De NOW-regeling**

De tijdelijke Noodmaatregel Overbrugging voor Werkbehoud houdt in dat werkgevers een aanvraag kunnen indienen voor een substantiële tegemoetkoming in de loonkosten en hiervoor van UWV een voorschot ontvangen. Hiermee kunnen zij werknemers met een vast en met een flexibel contract gewoon doorbetalen. De tegemoetkoming kan in ieder geval voor 3 maanden aangevraagd worden, met de mogelijkheid tot verlenging met nog eens 3 maanden.

De volgende voorwaarden gelden:

- Bij de aanvraag committeert de werkgever zich vooraf aan de verplichting géén ontslag op grond van bedrijfseconomische redenen aan te vragen voor zijn werknemers gedurende de periode waarover de tegemoetkoming ontvangen wordt.
- De aanvrager verwacht tenminste 20% omzetverlies.
- De regeling ziet op omzetsdalingen vanaf 1 maart 2020.
- De hoogte van de tegemoetkoming in de loonkosten is afhankelijk van de terugval in omzet, maximaal 90% van de loonsom.
- Op basis de aanvraag zal UWV een voorschot verstrekken ter hoogte van 80% van de verwachte tegemoetkoming.
- Achteraf wordt vastgesteld wat de werkelijke daling in de omzet is geweest.
- Voor aanvragen boven een nader te bepalen omvang van de tegemoetkoming is een accountantsverklaring vereist.
- Bij de definitieve vaststelling van de tegemoetkoming vindt nog een correctie plaats als er sprake is geweest van een daling van de loonsom.
- Werkgevers betalen het loon aan betrokken werknemers 100% door als zij gebruik maken van de tegemoetkomingsregeling.

## **2.2 Deskresearch**

De basis van dit onderzoek vormen de kostenaandelen van de taxisector. Deze kostenaandelen zijn in 2018 tijdens een grootschalig onderzoek onder bijna 100 taxibedrijven, herijkt. In 2019 zijn de kostenaandelen voor de taxibranche aangepast op basis van de resultaten uit de NEA-index. De gehanteerde kostenaandelen in dit onderzoek zijn daarom volledig up-to-date. Daarnaast hebben we voor enkele berekeningen gebruik gemaakt van andere data uit het herijkingsonderzoek van 2018.

## **2.3 Enquête**

Er is een vragenlijst voor zorgvervoerders ontwikkeld bestaande uit 20 vragen. Dit zijn grotendeels meerkeuzevragen en een aantal vragen waar om een getal of percentage wordt gevraagd. Bij sommige vragen wordt ook om een toelichting gevraagd. Over de volgende onderwerpen zijn vragen gesteld:

- Algemene informatie over het bedrijf (omvang bedrijf, type vervoer).
- Voertuigen en afschrijving (voertuigen in eigen bezit en/of lease, type leasecontract, afschrijving van eigen voertuigen).
- Onderhoud en reparatie van de voertuigen (wat zijn de kosten, wie voert onderhoud en reparatie uit).
- Medewerkers en arbeidsloon (aantal medewerkers, type contracten, loonkosten).
- Gevolgen van corona voor de kosten en de omzet.

De volledige vragenlijst is te vinden in Bijlage 1.



De vragenlijst is geprogrammeerd als online enquête en via het adressenbestand van Sociaal Fonds Mobiliteit verstuurd aan alle ruim 850 taxibedrijven met personeel in loondienst. De enquête is ingevuld door 295 taxivervoerders, waarvan 203 als hoofdactiviteit zorgvervoer hebben. De enquête heeft slechts drie werkdagen online gestaan, waarbij een respons van 35% is behaald. Dit is een zeer hoog percentage en geeft aan hoezeer het onderwerp leeft.

De antwoorden op de enquêtes door de 203 zorgvervoerders zijn geanalyseerd met behulp van SPSS en Excel. De resultaten van alle vragen staan in Bijlage 2. In Hoofdstuk 3 zijn de belangrijkste resultaten opgenomen en zijn vergelijkingen gemaakt met taxivervoerders actief in andere activiteiten dan zorgvervoer.

## **2.4 Interviews**

Aanvullend aan de online enquête zijn er 20 telefonische interviews gehouden onder zorgvervoerders. De benaderde vervoerders bestaan uit een mix van groot/landelijk versus klein/regionaal. Ook enkele vervoerders uit de grote steden die als onderaannemer zorgvervoer doen, zijn benaderd. Tevens is rekening gehouden met een spreiding van de vervoerders over het land. De geïnterviewde partijen hebben ook de uitnodiging voor het invullen van de online enquête ontvangen. Doel van deze interviews was het ophalen van aanvullende kwalitatieve informatie over zaken die spelen ten tijde van het coronavirus en het geven van 'kleur' aan de online enquêtes.

Van elk interview is een kort verslag gemaakt.



## 3 Resultaten

### 3.1 Kostenaandelen

Voor dit onderzoek hebben we gebruik gemaakt van de kostenaandelen die we ook hanteren in de NEA-index. Dit schetst een representatief beeld van de kostenaandelen in het zorgvervoer. De kostenaandelen per eind 2019 zijn in tabel 1 opgenomen.

tabel 1 Kostenaandelen in het zorgvervoer

| <b>Kostensoort</b>        | <b>Kostenaandeel</b> |
|---------------------------|----------------------|
| <u>Capaciteitskosten</u>  |                      |
| Afschrijving              | 7,25%                |
| Rente                     | 0,70%                |
| Verzekering               | 2,77%                |
| Stalling                  | 0,52%                |
| Overige capaciteitskosten | 0,58%                |
| <u>Kilometerkosten</u>    |                      |
| Brandstof                 | 9,21%                |
| Banden                    | 0,39%                |
| Onderhoud + reparatie     | 5,93%                |
| <u>Loonkosten</u>         |                      |
| Arbeidsloon               | 64,06%               |
| Overige personeelskosten  | 1,40%                |
| <u>Algemene kosten</u>    | 7,19%                |
| <b>Totaal</b>             | <b>100,00%</b>       |

Bron: NEA-index

### 3.2 Basisvergelijking

Ten gevolge van de coronacrisis zijn er een aantal kostensoorten die (deels) wegvallen voor zorgvervoerders en een aantal kostensoorten die door het nemen van maatregelen door zorgvervoerders kunnen worden beperkt. Dit betreft de variabele kosten. Daarentegen zijn er ook kosten die ongeacht of er wel of niet wordt gereden, worden gemaakt. Dit betreft de vaste kosten. Per kostensoort is bepaald welk deel variabel is en dus wegvalt doordat er als gevolg van de coronacrisis niet wordt gereden en welk deel vaste kosten betreft en dus blijft doorlopen.





tabel 2 Aandeel van kosten in het zorgvervoer die doorlopen terwijl het vervoer is stilgevallen als gevolg van de coronacrisis

| <b>Kostensoort</b>        | <b>Kostenaandeel</b> | <b>Deel vaste kosten per kostensoort</b> | <b>Aandeel vaste kosten die doorlopen</b> |
|---------------------------|----------------------|--|---|
| <u>Capaciteitskosten</u>  |                      |  |   |
| Afschrijving              | 7,25%                | 85%                                      | 6,17%                                     |
| Rente                     | 0,70%                | 85%                                      | 0,59%                                     |
| Verzekering               | 2,77%                | 74%                                      | 2,05%                                     |
| Stalling                  | 0,52%                | 100%                                     | 0,52%                                     |
| Overige capaciteitskosten | 0,58%                | 100%                                     | 0,58%                                     |
| <u>Kilometerkosten</u>    |                      |  |   |
| Brandstof                 | 9,21%                | 0%                                       | 0,00%                                     |
| Banden                    | 0,39%                | 0%                                       | 0,00%                                     |
| Onderhoud + reparatie     | 5,93%                | 50%                                      | 2,96%                                     |
| <u>Loonkosten</u>         |                      |  |   |
| Arbeidsloon               | 64,06%               | 89%                                      | 57,20%                                    |
| Overige personeelskosten  | 1,40%                | 89%                                      | 1,25%                                     |
| Algemene kosten           | 7,19%                | 100%                                     | 7,19%                                     |
| <b>Totaal</b>             | <b>100,00%</b>       |  | <b>78,52%</b>                             |

Bron: Panteia

Het aandeel van de vaste kosten voor het sectorbrede zorgvervoer is 78,52% (zie tabel 2). Dit aandeel van de kosten loopt dus door als er geen ritten meer worden gereden. Navolgend wordt per kostensoort de berekening of methodiek gegeven.

#### Afschrijvingskosten

Een gemiddeld voertuig in het zorgvervoer rijdt 31.343 kilometers per jaar en dus 7.836 per kwartaal. Voor leasecontracten bestaat er bij sommige leasebedrijven een meer of minder regeling wat betreft het aantal kilometers. Dit wordt dan na afloop van de looptijd van een contract verrekend. Het tarief van deze regeling varieert maar ligt gemiddeld op 3 cent per kilometer. Natuurlijk zijn er in de sector ook leasecontracten zonder zo'n regeling of schrijven vervoerders voertuigen af wanneer ze in eigendom zijn, maar ook dan heeft het niet-rijden effect op de restwaarde. Vandaar dat wij voor de afschrijvingen 3 cent per kilometer voor de hele markt hanteren. Als een voertuig 3 maanden stil staat als gevolg van de coronacrisis leidt dat tot een totale besparing van  $7.836 * €0,03 = €235$ .

Een gemiddeld voertuig heeft een nieuwwaarde van €34.750,-, wordt in 5 jaar afgeschreven en heeft een restwaarde van 10%. De afschrijving per jaar is dan  $(€34.750 - €3.475) / 5 = €6.255$  en per kwartaal €1.564. Dit leidt tot een procentuele besparing van  $€235/€1.564 = 15\%$ . Het aandeel vaste kosten betreft dan dus 85%.

#### Rentekosten

Rentekosten worden altijd gebaseerd op basis van de afschrijvingen en als die kosten met 15% afnemen volgen de rentekosten met hetzelfde percentage.

#### Verzekeringskosten

Uit de enquête blijkt dat de zorgvervoerders van plan zijn 5.102 van de ongeveer 13.000 voertuigen te schorsen om zo op de verzekeringskosten te besparen. Dit betreft dus 39% van de voertuigen. Echter, voor het schorsen van voertuigen moet een bedrag van



€73 per voertuig worden betaald aan de RDW<sup>1</sup>. Ook is het voor het schorsen van voertuigen een vereiste om de voertuigen van de openbare weg te halen wat soms tot extra kosten leidt voor stalling. Ook worden er kosten gemaakt voor het wegbrengen en later weer ophalen van de voertuigen. Uit de interviews blijkt dat in ongeveer een maand de kosten voor het schorsen en andere bijkomende kosten zijn terugverdiend. Dat betekent dat als de coronacrisis 3 maanden gaat duren, twee derde deel van de verzekeringskosten bespaard wordt<sup>2</sup>. Dit leidt tot een besparing van  $39\% * 2/3 = 26\%$ . Ofwel 74% van de verzekeringskosten in de branche blijven doorlopen.

#### Kosten voor stalling

De kosten voor stalling veranderen niet en blijven dus op 100%. Extra kosten als gevolg van het schorsen van voertuigen zijn in de berekening van de verzekeringskosten meegenomen.

#### Overige capaciteitskosten

Ook de overige capaciteitskosten veranderen niet en blijven op 100%.

#### Brandstofkosten

De brandstofkosten vervallen volledig als er niet wordt gereden. Vandaar dat deze kosten 0% vast zijn.

#### Kosten voor banden

Banden slijten niet als er niet wordt gereden en worden door bedrijven als volledig variabel gezien. Dus ook deze kostensoort is voor 0% vast.

#### Onderhoud- en reparatiekosten

In de enquête hebben we aan de zorgvervoerders gevraagd welk deel van het onderhoud en reparaties ze zelf doen en welk deel ze uitbesteden, en vervolgens wat ze denken te kunnen besparen op zowel het deel dat ze zelf doen als het deel dat ze uitbesteden. Ze voeren zelf een derde uit, en twee derde besteden ze uit. Ze schatten in dat op het deel dat ze zelf doen 44% bespaard kan worden, en op het deel dat ze uitbesteden 52%. Gewogen komt dit neer op een verwachte besparing van 50%. Dit percentage komt overeen met de antwoorden uit de interviews.

#### Arbeidsloon

Uit de enquête is gebleken dat 7,7% van de FTE's uitzendkrachten betreft. Wanneer er niet meer wordt gereden zullen uitzendkrachten niet meer worden ingehuurd<sup>3</sup>. Daarnaast is tijdens de interviews aangegeven dat op de parttime contracten 5% kan worden bespaard. Aangezien 61% van de contracten dit soort contracten betreft, wordt totaal op parttimers  $5\% * 61\% = 3\%$  bespaard. Totale besparing op arbeidsloon betreft dus  $7,7\% + 3\% = 10,7\%$ , ofwel 89,3% is vast.

#### Overige personeelskosten

Voor de besparing op de overige personeelskosten is verondersteld dat die de besparing op het arbeidsloon volgt.

#### Algemene kosten

<sup>1</sup> Na oplevering van het onderzoek is bekend geworden dat er afspraken zijn gemaakt met de RDW en dat vanaf het vijfde voertuig geen kosten voor schorsen in rekening worden gebracht.

<sup>2</sup> Aangezien de coronacrisis zich niet laat voorspellen is het lastig te bepalen tot wanneer de crisis duurt. In deze berekening zijn we uitgegaan van een periode van drie maanden.

<sup>3</sup> Daar waar sprake is van een langdurige relatie en contractuele afspraken bestaan tussen uitzendbureau en taxibedrijf zullen compensatiemaatregelen moeten worden afgesproken en zullen de kosten niet volledig wegvallen.



Algemene kosten bestaande uit huisvesting, ICT en andere overheadskosten gaan volledig door. Vandaar dat die 100% vast zijn.

#### Extra kosten

In de enquête heeft 35% van de zorgvervoerders aangegeven extra kosten te maken door het wegvallen van de ritten door de coronacrisis. De meest voorkomende zaken die hier genoemd worden, zijn:

- Extra voorzorgsmaatregelen met betrekking tot het coronavirus (schoonmaken, ontsmetten, handschoenen, andere voorzieningen).
- Advieskosten accountant en juridisch adviseur.
- Kosten voor ziekteverzuim, zoals case begeleiding.
- Lagere efficiëntie doordat ritten niet meer gecombineerd kunnen worden en vanwege de veel lagere dekkingsgraad meer lege kilometers worden gereden.
- Organisatorische maatregelen. Extra inzet indirecte medewerkers voor o.a. aanvraag tegemoetkoming loonkosten, annuleringen, en afschaling en straks weer de opstart van het vervoer.

Deze kosten zijn niet meegenomen in de overzichten, omdat ze niet kwantificeerbaar zijn.

#### **Marge in de sector**

Onze berekening gaat uit van kosten, terwijl de oproep vanuit KNV is ingestoken op het doorbetalen van een deel van het normale tarief. Al snel kan de vraag gesteld worden: "Wordt in jullie berekening dan niet voorbij gegaan aan de marge in de sector?" Enerzijds klopt dat maar voor een gezonde sector is een gezonde marge noodzakelijk voor investeringen en dergelijke om het zorglandschap op niveau te houden. Tegelijkertijd is bekend dat taxiondernemers veelal tegen kostprijs hun werkzaamheden verrichten. Uit het grootschalige herijkingsonderzoek uit 2018 is gebleken dat 48% van de bedrijven een negatief rendement kennen.

### **3.3 Variant 1: Aandeel vaste kosten ten gevolge van tijdelijke noodmaatregel overbrugging voor werkbehoud**

In paragraaf 2.1 is de tijdelijke Noodmaatregel Overbrugging voor Werkbehoud (NOW regeling) van het Ministerie van SZW beschreven. In het kort komt het erop neer dat werkgevers die tenminste 20% omzetverlies verwachten een tegemoetkoming in de loonkosten kunnen aanvragen voor in elk geval 3 maanden. De hoogte van de tegemoetkoming is afhankelijk van de terugval in omzet en maximaal 90% van de loonsom. Als vervoerders géén omzet meer hebben, krijgen ze 90% van de loonkosten vergoed. Hebben ze nog wel omzet, dan is de vergoeding naar rato: bij 90% omzetverlies krijgen ze 81% van de loonkosten vergoed, bij 80% omzetverlies krijgen ze 72% vergoed, et cetera.

In tabel 3 is het percentage vaste kosten opgenomen die overblijven als de vervoerders in het zorgvervoer géén omzet meer hebben, en er géén kostenbesparingen plaatsvinden op de loonkosten. Aangezien de precieze inhoud van de regeling nog niet bekend is, is er in dit rekenvoorbeeld voor gekozen om geen kostenbesparingen op loonkosten mee te nemen. De overige personeelskosten hebben we in deze berekening wel op 100% gehouden.



tabel 3 Aandeel van kosten in het zorgvervoer die doorlopen terwijl het vervoer is stilgevallen als gevolg van de coronacrisis met compensatie voor de loonkosten.<sup>4</sup>

| <b>Kostensoort</b>                | <b>Kostenaandeel</b> | <b>Deel vaste kosten per kostensoort</b> | <b>Aandeel vaste kosten die doorlopen</b> |
|-----------------------------------|----------------------|--|---|
| <u>Capaciteitskosten</u>          |                      |  |   |
| Afschrijving                      | 7,25%                | 85%                                      | 6,17%                                     |
| Rente                             | 0,70%                | 85%                                      | 0,59%                                     |
| Verzekering                       | 2,77%                | 74%                                      | 2,05%                                     |
| Stalling                          | 0,52%                | 100%                                     | 0,52%                                     |
| Overige capaciteitskosten         | 0,58%                | 100%                                     | 0,58%                                     |
| <u>Kilometerkosten</u>            |                      |  |   |
| Brandstof                         | 9,21%                | 0%                                       | 0,00%                                     |
| Banden                            | 0,39%                | 0%                                       | 0,00%                                     |
| Onderhoud + reparatie             | 5,93%                | 50%                                      | 2,96%                                     |
| <u>Loonkosten</u>                 |                      |  |   |
| Arbeidsloon                       | 64,06%               | 10%                                      | 6,41%                                     |
| - brutoloon                       | 49,26%               |  |   |
| - pensioenpremie (werkgeversdeel) | 5,03%                |  |   |
| - sociale lasten                  | 9,78%                |  |   |
| Overige personeelskosten          | 1,40%                | 100%                                     | 1,40%                                     |
| <u>Algemene kosten</u>            | 7,19%                | 100%                                     | 7,19%                                     |
| <b>Totaal</b>                     | <b>100,00%</b>       |  | <b>27,88%</b>                             |

Bron: Panteia

Dit betekent dat 27,88% van de totale kosten doorlopen ten gevolge van de coronacrisis, waarbij gebruik wordt gemaakt van het maximale percentage van de tijdelijke noodmaatregel overbrugging voor werkbehoud.

Bedrijven geven aan dat ook in deze situatie extra kosten voor bijvoorbeeld accountantsverklaringen moeten worden gemaakt. En doordat een voorschot van 80% in de NOW-regeling wordt betaald, blijven ondernemers voor dat deel dat niet (direct) betaald wordt in onzekerheid zitten.

Aan de zorgvervoerders is in de enquête gevraagd welk percentage van de omzet is weggevallen in de afgelopen week als gevolg van het coronavirus<sup>5</sup>. Dit was gemiddeld 87%. 53% van de zorgvervoerders vulde een getal hoger dan 90% in. Dus op sectorniveau is op dit moment geen recht op de volledige 90%. Echter, in de tussentijd zijn de maatregelen en beperkingen vanuit de overheid alleen nog maar strenger geworden, wat verdere daling van de omzet tot gevolg heeft.

Er bestaan ook ondersteuningsmaatregelen voor ZZP'ers, maar omdat die contractvorm in het zorgvervoer nauwelijks voorkomt, is dat niet meegenomen.

<sup>4</sup> In dit overzicht is het arbeidsloon opgesplitst in brutoloon, pensioenpremie en sociale lasten zodat afhankelijk van hoe de definitieve regeling eruit komt te zien, eenvoudig een berekening kan worden gemaakt voor de NOW-regeling.

<sup>5</sup> Afhankelijk van wanneer de enquête precies is ingevuld, zal dit een week tussen ongeveer 13 en 23 maart 2020 zijn.



## 4 Conclusie

In het zorgvervoer bedragen de vaste kosten (die doorlopen als er niet meer gereden wordt) 78,52% van de totale kosten (zie tabel 4).

tabel 4 Aandeel van kosten in het zorgvervoer die doorlopen terwijl het vervoer is stilgevallen als gevolg van de coronacrisis

| <b>Kostensoort</b>        | <b>Kostenaandeel</b> | <b>Deel vaste kosten per kostensoort</b> | <b>Aandeel vaste kosten die doorlopen</b> |
|---------------------------|----------------------|--|---|
| <u>Capaciteitskosten</u>  |                      |  |   |
| Afschrijving              | 7,25%                | 85%                                      | 6,17%                                     |
| Rente                     | 0,70%                | 85%                                      | 0,59%                                     |
| Verzekering               | 2,77%                | 74%                                      | 2,05%                                     |
| Stalling                  | 0,52%                | 100%                                     | 0,52%                                     |
| Overige capaciteitskosten | 0,58%                | 100%                                     | 0,58%                                     |
| <u>Kilometerkosten</u>    |                      |  |   |
| Brandstof                 | 9,21%                | 0%                                       | 0,00%                                     |
| Banden                    | 0,39%                | 0%                                       | 0,00%                                     |
| Onderhoud + reparatie     | 5,93%                | 50%                                      | 2,96%                                     |
| <u>Loonkosten</u>         |                      |  |   |
| Arbeidsloon               | 64,06%               | 89%                                      | 57,20%                                    |
| Overige personeelskosten  | 1,40%                | 89%                                      | 1,25%                                     |
| <u>Algemene kosten</u>    | 7,19%                | 100%                                     | 7,19%                                     |
| <b>Totaal</b>             | <b>100,00%</b>       |  | <b>78,52%</b>                             |

Bron: Panteia



# Bijlagen

## Bijlage 1 Vragenlijst enquête

### Onderdeel A: Algemeen

#### **Vraag 1**

Doordat ritten als gevolg van het coronavirus uitvallen, lopen bedrijven omzet mis. Wij zijn van mening dat:

- a) de vaste kosten (zoals verzekeringskosten, kosten voor stalling en overhead) blijven doorlopen, ook als ritten uitvallen (eens/oneens. Bij oneens geef toelichting)
- b) de variabele kosten (zoals brandstofkosten en kosten voor banden) wegvallen als ritten niet worden gereden (eens/oneens. Bij oneens geef toelichting)
- c) De kostenposten 'loonkosten', 'reparatie en onderhoud', en 'afschrijvingen' hebben zowel een vaste als variabele component. (eens/oneens. Bij oneens geef toelichting)

#### **Vraag 2**

In welke type taxivervoer (andere vervoersvormen, zoals touringcarvervoer moeten buiten beschouwing van deze vragenlijst blijven) bent u voornamelijk actief (1 antwoord mogelijk.) Als u meerdere activiteiten uitvoert, selecteer dan alleen het type vervoer waarmee u de meeste omzet behaalt.

- Zorgvervoer (jeugdwet, dagbesteding, leerlingenvervoer, cliëntenvervoer, regio/WMO taxivervoer, Valys vervoer en zorgverzekeraars)
- Zakelijk vervoer
- Consumentenmarkt
- Huisartsenpost-vervoer (HAP)
- Anders, namelijk ...

#### **Vraag 3**

Hoeveel taxivoertuigen in het zorgvervoer heeft u?

- 1
- 2-5
- 6-10
- 11-25
- 26-50
- 51-100
- 100 of meer

### Onderdeel B: Afschrijving

#### **Vraag 4**

- a) Leaset u uw taxivoertuigen?
  - Ja
  - Nee (ga naar vraag 7)
- b) Zo ja, welk deel van het wagenpark (in percentage)

#### **Vraag 5**

Welke leasevorm heeft u? (meerdere antwoorden mogelijk)

- Operational lease
- Financial lease



- Andere leasevorm, namelijk:

### **Vraag 6**

Hoe wordt uw maandelijkse leasebedrag bepaald?

- Op basis van kilometers?
- Op basis van tijdsperiode (jaren of maanden)
- Op combinatie van kilometers en tijdsperiode
- Anders, namelijk...

### **Vraag 7**

Heeft u mogelijkheden om uw leasecontract tussentijds aan te passen bij stilstand van voertuigen om zo kosten te besparen?

- Ja
- Nee

Geef toelichting.

### **Vraag 8**

a) Heeft u taxivoertuigen aangeschaft?

- Ja
- Nee (ga naar vraag 9)

b) Zo ja, welk deel van het wagenpark (in percentage)

### **Vraag 9**

Hoe schrijft u uw voertuigen af? (Meerdere antwoorden mogelijk)

- Op basis van kilometers
- Op basis van tijdsperiode (jaren of maanden)
- Anders, namelijk...

## Onderdeel C: Onderhoud & reparatie

### **Vraag 10**

a) Voert u zelf onderhoud en reparatie aan uw taxivoertuigen uit?

- Ja
- Nee (ga naar vraag 11)

b) Zo ja, welk deel van alle onderhoud en reparaties?

### **Vraag 11**

Welk percentage van de dagelijkse onderhoudskosten in eigen beheer kunt u besparen als u geen ritten rijdt?

### **Vraag 12**

Welk percentage van de wekelijkse uitbestede onderhoudskosten kunt u besparen als u geen ritten rijdt?

## Onderdeel D: Arbeidsloon

### **Vraag 13**

Hoeveel medewerkers (in FTE's) heeft u in dienst of maakt u gebruik van?

### **Vraag 14**

Kunt u deze FTE's verdelen over de volgende contractvormen die deze FTE's hebben?



- contracten fulltime onbepaalde tijd
- contracten fulltime bepaalde tijd
- contracten parttime (incl. JUR) onbepaalde tijd
- contracten parttime (incl. JUR) bepaalde tijd
- mup-contracten
- lid bedrijfsleiding
- zzp/freelance
- uitzendkracht/gedetacheerd

**Vraag 15**

Nu er minder ritten zijn door het coronavirus, welk deel van de loonkosten kunt u besparen op personeel?

**Vraag 16**

Welke maatregelen voert u uit om kosten te besparen als gevolg van het wegvallen van ritten?

**Vraag 17**

- a) Maakt u als gevolg van het wegvallen van ritten ook nog extra kosten?
- o Ja
  - o Nee (ga naar vraag 17)
- b) Zo ja, kunt u uitleggen over welke extra kosten u het heeft?

**Vraag 18**

- a) Er wordt momenteel gesproken over het beperken van de kosten voor het schorsen van taxi's. Als het zeker is dat de kosten beperkt zijn en er geen risico wordt gelopen met de BPM-teruggave (voor taxi's van voor 2020) bent u dan van plan om taxi's te schorsen om zo verzekeringskosten te beperken?
- o Ja
  - o Nee
- b) Bij ja, hoeveel voertuigen bent u van plan te schorsen?

**Vraag 19**

Welk percentage van de **omzet** is weggevallen in de afgelopen week als gevolg van het corona-virus?

**Vraag 20**

Mist u nog wat in deze vragenlijst of heeft u andere opmerkingen?





## Bijlage 2 Resultaten enquête

Hieronder staan de resultaten per vraag. Alleen de antwoorden van de 203 zorgvervoerders zijn weergegeven. Behalve bij vraag 2, daar kun je zien wie de enquête nog meer ingevuld hebben.

De antwoorden op de open vragen zijn hieronder niet weergegeven. Deze zijn wel meegenomen in de analyse in Hoofdstuk 3.

### Onderdeel A: Algemeen

#### Vraag 1 (N=203)

| Doordat ritten als gevolg van het coronavirus uitvallen, lopen bedrijven omzet mis. Wij zijn van mening dat:                   | Eens | Oneens |
|--|------|--------|
| a) de vaste kosten (zoals verzekeringskosten, kosten voor stalling en overhead) blijven doorlopen, ook als ritten uitvallen.   | 98%  | 2%     |
| b) de variabele kosten (zoals brandstofkosten en kosten voor banden) wegvallen als ritten niet worden gereden.                 | 96%  | 4%     |
| c) De kostenposten 'loonkosten', 'reparatie en onderhoud', en 'afschrijvingen' hebben zowel een vaste als variabele component. | 99%  | 1%     |

#### Vraag 2 (N=295)

| In welke type taxivervoer (andere vervoersvormen, zoals touringcarvervoer moeten buiten beschouwing van deze vragenlijst blijven) bent u voornamelijk actief Als u meerdere activiteiten uitvoert, selecteer dan alleen het type vervoer waarmee u de meeste omzet behaalt. |     |
|---|-----|
| o Zorgvervoer (jeugdwet, dagbesteding, leerlingenvervoer, cliëntenvervoer, regio/WMO taxivervoer, Valys vervoer en zorgverzekeraars)  | 69% |
| o Zakelijk vervoer  | 13% |
| o Consumentenmarkt  | 12% |
| o Huisartsenpost-vervoer (HAP)  | 0%  |
| o Anders, namelijk ...  | 6%  |

#### Vraag 3 (N=203)

| Hoeveel taxivoertuigen in het zorgvervoer heeft u? |     |
|--|-----|
| o 0  | 0%  |
| o 1  | 4%  |
| o 2-5  | 26% |
| o 6-10   | 19% |
| o 11-25  | 17% |
| o 26-50  | 12% |
| o 51-100   | 7%  |
| o 100 of meer                                      | 14% |

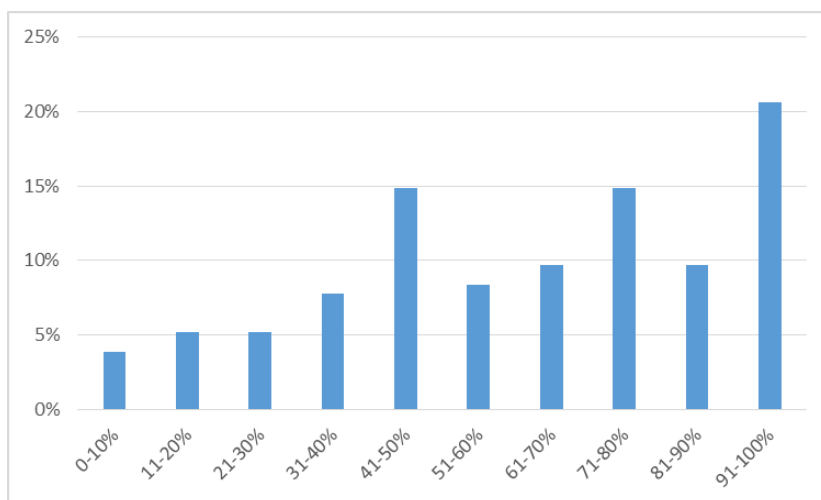
### Onderdeel B: Afschrijving

#### Vraag 4 (N=203)

| a) Leaset u uw taxivoertuigen? |     |
|--------------------------------|-----|
| o Ja                           | 76% |
| o Nee (ga naar vraag 7)        | 24% |

| b) Zo ja, welk deel van het wagenpark (in percentage) (N=206) |     |
|---|-----|
| Gemiddelde  | 65% |





### Vraag 5 (N=155)

|   |     |
|---|-----|
| Welke leasevorm heeft u? (meerdere antwoorden mogelijk) |     |
| Operational lease                                       | 25% |
| Financial lease   | 91% |
| Andere leasevorm, namelijk:                             | 4%  |

### Vraag 6 (N=155)

|  |       |
|--|-------|
| Hoe wordt uw maandelijkse leasebedrag bepaald? |       |
| o Op basis van kilometers?                     | 0,6%  |
| o Op basis van tijdsperiode (jaren of maanden) | 92,3% |
| o Op combinatie van kilometers en tijdsperiode | 5,2%  |
| o Anders, namelijk...                          | 1,9%  |

### Vraag 7 (N=155)

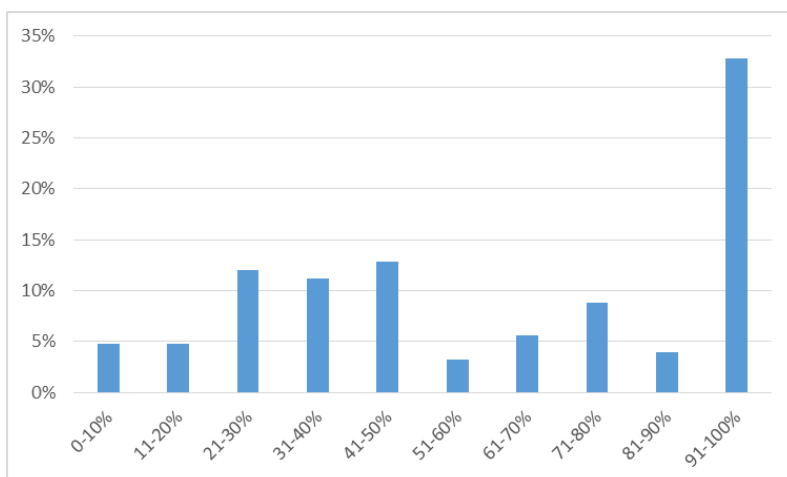
|  |     |
|--|-----|
| Heeft u mogelijkheden om uw leasecontract tussentijds aan te passen bij stilstand van voertuigen om zo kosten te besparen? |     |
| o Ja   | 8%  |
| o Nee  | 92% |

### Vraag 8 (N=203)

|  |     |
|--|-----|
| a) Heeft u taxivoertuigen aangeschaft? |     |
| o Ja                                   | 62% |
| o Nee (ga naar vraag 9)                | 38% |

|   |     |
|---|-----|
| b) Zo ja, welk deel van het wagenpark (in percentage) (N=191) |     |
| Gemiddelde  | 64% |





Laatste categorie is bijna allemaal 100%. Van de zorgvervoerders die zelf voertuigen hebben, heeft 32% alle voertuigen zelf. Van het totaal aantal zorgvervoerders is dat dus 20%.

#### Vraag 9 (N=125)

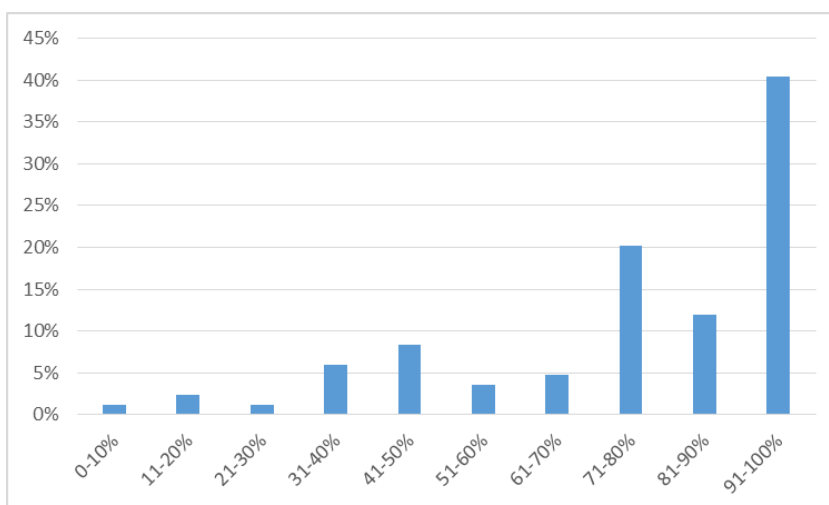
| Hoe schrijft u uw voertuigen af? (Meerdere antwoorden mogelijk)    |     |
|--|-----|
| <input type="radio"/> Op basis van kilometers                      | 12% |
| <input type="radio"/> Op basis van tijdsperiode (jaren of maanden) | 96% |
| <input type="radio"/> Anders, namelijk...                          | 2%  |

#### Onderdeel C: Onderhoud & reparatie

#### Vraag 10 (N=203)

| a) Voert u zelf onderhoud en reparatie aan uw taxivoertuigen uit? |     |
|---|-----|
| <input type="radio"/> Ja  | 41% |
| <input type="radio"/> Nee (ga naar vraag 11)                      | 59% |

| b) Zo ja, welk deel van alle onderhoud en reparaties? (N=84) |     |
|--|-----|
| Gemiddelde   | 79% |

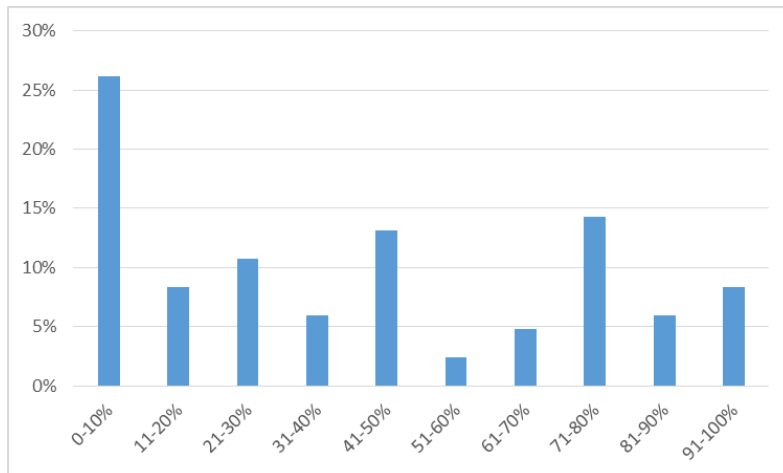


Van de zorgvervoerders die zelf onderhoud en reparatie uitvoeren, doet 30% dat volledig zelf. Van het totaal aantal zorgvervoerders is dat dus 12%.

**Vraag 11 (N=84)**

Welk percentage van de dagelijkse onderhoudskosten in eigen beheer kunt u besparen als u geen ritten rijdt?

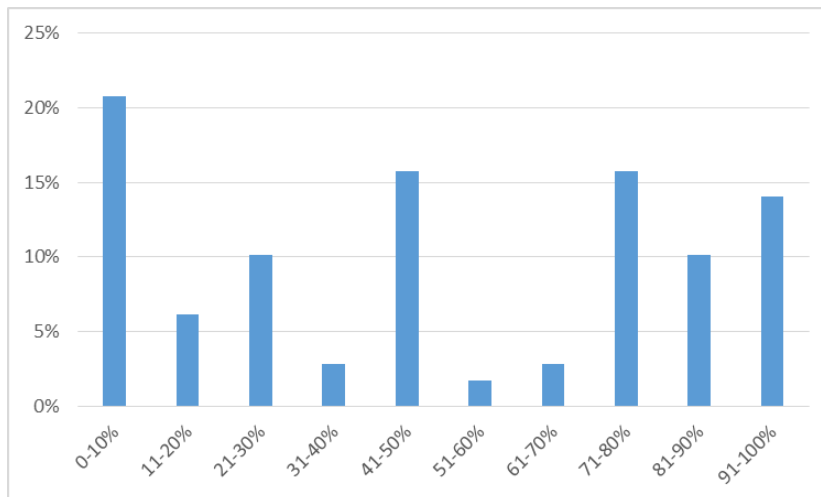
Gemiddeld: 44%



**Vraag 12 (N=178)**

Welk percentage van de wekelijkse uitbestede onderhoudskosten kunt u besparen als u geen ritten rijdt?

Gemiddeld: 52%



## Onderdeel D: Arbeidsloon

### Vraag 13 (N=203)

| Hoeveel medewerkers (in FTE's) heeft u in dienst of maakt u gebruik van? |     |
|--|-----|
| 0  | 2%  |
| 1  | 7%  |
| 2-5  | 24% |
| 6-10   | 13% |
| 11-25  | 18% |
| 26-50  | 14% |
| 51-100   | 7%  |
| 101-500  | 11% |
| 501 of meer  | 2%  |

Totaal aantal FTE's bij de 203 zorgvervoerders: 12.414 (gemiddeld 61 per vervoerder).

### Vraag 14 (N=203)

| Kunt u deze FTE's verdelen over de volgende contractvormen die deze FTE's hebben? |     |
|---|-----|
| - contracten fulltime onbepaalde tijd   | 24% |
| - contracten fulltime bepaalde tijd   | 6%  |
| - contracten parttime (incl. JUR) onbepaalde tijd                                 | 39% |
| - contracten parttime (incl. JUR) bepaalde tijd                                   | 11% |
| - mup-contracten  | 10% |
| - lid bedrijfsleiding   | 1%  |
| - zzp/freelance   | 0%  |
| - uitzendkracht/gedetacheerd  | 8%  |

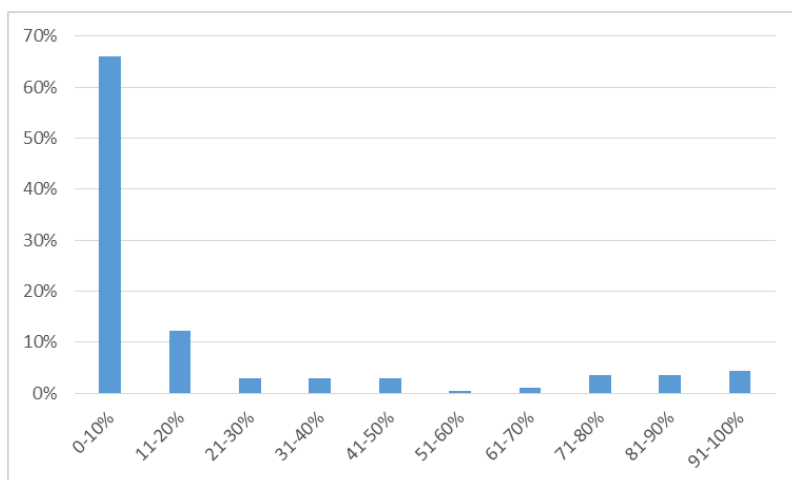
| Percentage van de zorgvervoerders dat een bepaalde contractvorm heeft: |     |
|--|-----|
| - contracten fulltime onbepaalde tijd                                  | 73% |
| - contracten fulltime bepaalde tijd                                    | 73% |
| - contracten parttime (incl. JUR) onbepaalde tijd                      | 37% |
| - contracten parttime (incl. JUR) bepaalde tijd                        | 65% |
| - mup-contracten   | 39% |
| - lid bedrijfsleiding  | 54% |
| - zzp/freelance  | 33% |
| - uitzendkracht/gedetacheerd   | 23% |

### Vraag 15 (N=203)

Nu er minder ritten zijn door het coronavirus, welk deel van de loonkosten kunt u besparen op personeel?

Gemiddeld: 18%





**Vraag 16 (N=203)**

Welke maatregelen voert u uit om kosten te besparen als gevolg van het wegvallen van ritten?

**Vraag 17 (N=203)**

|  |     |
|--|-----|
| a) Maakt u als gevolg van het wegvallen van ritten ook nog extra kosten? |     |
| o Ja   | 35% |
| o Nee (ga naar vraag 17)   | 65% |

c) Zo ja, kunt u uitleggen over welke extra kosten u het heeft?

**Vraag 18 (N=203)**

|  |     |
|--|-----|
| a) Er wordt momenteel gesproken over het beperken van de kosten voor het schorsen van taxi's. Als het zeker is dat de kosten beperkt zijn en er geen risico wordt gelopen met de BPM-teruggave (voor taxi's van voor 2020) bent u dan van plan om taxi's te schorsen om zo verzekeringskosten te beperken? |     |
| o Ja   | 62% |
| o Nee  | 38% |

|  |     |
|--|-----|
| b) Bij ja, hoeveel voertuigen bent u van plan te schorsen? (N=125) |     |
| 0  | 2%  |
| 1  | 7%  |
| 2-5  | 30% |
| 6-10   | 14% |
| 11-25  | 22% |
| 26-50  | 11% |
| 51-100   | 7%  |
| 101-500  | 6%  |
| 501 of meer  | 1%  |

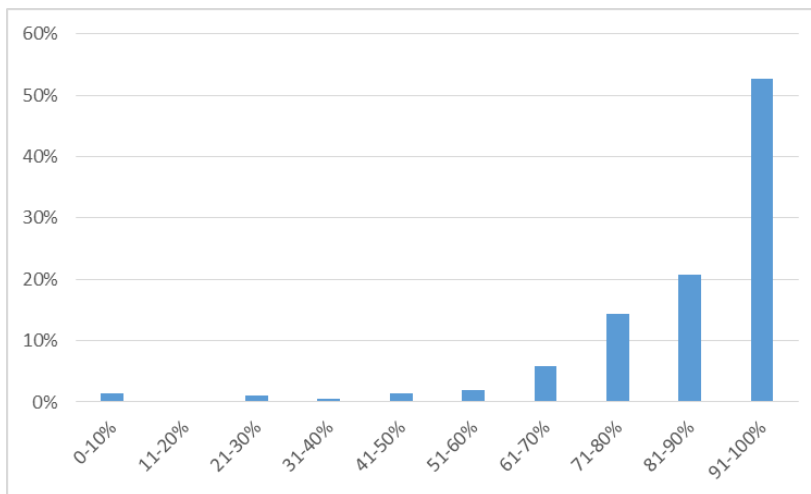
Totaal aantal voertuigen waarbij de zorgvervoerders van plan zijn te schorsen: 5.102.

**Vraag 19 (N=203)**

Welk percentage van de **omzet** is weggevallen in de afgelopen week als gevolg van het corona-virus?

Gemiddeld: 87%





15% van de zorgvervoerders meldt dat 100% omzet is weggefallen.

**Vraag 20 (N=203)**

Mist u nog wat in deze vragenlijst of heeft u andere opmerkingen?

